

# BEZROBOCIE

# → work PL

Agnieszka Bojanowska

## Nowe technologie w organizacjach pozarządowych

POLSKO-AMERYKAŃSKA  
FUNDACJA WOLNOŚCI



POLISH-AMERICAN  
FREEDOM FOUNDATION



### **Program:**

Polsko-Amerykańskiej  
Fundacji Wolności

[www.pafw.pl](http://www.pafw.pl)

### **Realizator programu:**

Fundacja Inicjatyw  
Społeczno-Ekonomicznych

[www.fise.org.pl](http://www.fise.org.pl)



---

Agnieszka Bojanowska

**Nowe technologie w organizacjach  
pozarządowych**

Warszawa 2007

---



Wstęp .....	<b>4</b>
Metodologia .....	<b>4</b>
Podział na regiony .....	<b>4</b>
Wielkość organizacji .....	<b>4</b>
Podział ze względu na budżet .....	<b>5</b>
Ile komputerów posiada organizacja .....	<b>6</b>
Częstotliwość korzystania z Internetu .....	<b>6</b>
Dostęp do Internetu .....	<b>7</b>
Modernizacja sprzętu .....	<b>8</b>
Zapotrzebowanie na szkolenia z zakresu IT .....	<b>8</b>
Chęć przeznaczania środków na sprzęt .....	<b>9</b>
Własna strona internetowa .....	<b>10</b>
Podsumowanie .....	<b>11</b>
Propozycje dalszych badań .....	<b>11</b>
Bibliografia .....	<b>12</b>
Załącznik .....	<b>13</b>

## Wstęp

Celem niniejszego raportu jest przedstawienie informacji dotyczących użytkowania technologii informatycznych w organizacjach pozarządowych. Dzięki informacjom tym możliwa będzie ocena przygotowania organizacji pozarządowych, w szczególności podmiotów zajmujących się rynkiem pracy, do prowadzenia programów mających na celu aktywizację zawodową czy propagowanie pozytywnych praktyk zatrudnienia przy użyciu nowych technologii. Raport ten może także pomóc ocenić jakie ewentualne działania przygotowawcze należy przeprowadzić przed przystąpieniem do realizacji konkretnych projektów, a także określić, wśród których organizacji należałoby szukać potencjalnych partnerów. W niniejszym raporcie „nowe technologie” rozumiane są przede wszystkim jako zaplecze sprzętowe organizacji – ilość posiadanych komputerów i dostęp do Internetu, a także umiejętności ich wykorzystania wśród pracowników organizacji trzeciego sektora.

## Metodologia

Prezentowane dane zostały uzyskane podczas badań przeprowadzonych przez Stowarzyszenie Klon/Jawor w latach 2004 (949 podmiotów) i 2006 (1084 podmioty). Warto zauważyć, iż pewne elementy ankiety zostały w 2006 roku zmodyfikowane, a więc przedstawione poniżej porównania należy traktować ostrożnie – mogą one wskazywać jedynie na pewne tendencje dynamiki użytkowania technologii w organizacjach pozarządowych. Z analiz wykluczono organizacje zajmujące się przede wszystkim sportem, rekreacją, turystyką i hobby co spowodowało, że w dalszych analizach próba wyniosła  $N=756$  dla roku 2004 i  $N=801$  dla roku 2006. Szczególną uwagę należy zwrócić na organizacje zajmujące się rynkiem pracy, które to w badaniu z 2004 stanowią 12,7% próby (jako jedno z pól działania wskazały pośrednictwo pracy i aktywizację zawodową lub inne działania w dziedzinie spraw zawodowych, pracowniczych), a w 2006 roku stanowią 14,4% próby (jako jedno z pól działania wskazały rynek pracy, zatrudnienie, aktywizację zawodową). Wszystkie dane zaprezentowane zostały w trzech wariantach: dla całej próby, dla organizacji zajmujących się rynkiem pracy oraz dla całej próby z uwzględnieniem dodatkowych czynników (region, wielkość, budżet).

## Podział na regiony

Ze względu na różnice gospodarcze różnych części Polski, organizacje zostały podzielone na trzy grupy

regionalne. Kryterium podziału były granice byłych zaborów. Do byłego zaboru pruskiego zaliczono obecne województwa: zachodnio-pomorskie, lubuskie, dolnośląskie, opolskie, pomorskie, kujawsko-pomorskie, wielkopolskie, śląskie, warmińsko-mazurskie. Do byłego zaboru rosyjskiego zaliczono województwa: łódzkie, świętokrzyskie, podlaskie oraz lubelskie, a do zaboru austriackiego województwa małopolskie i podkarpackie. Województwo mazowieckie stanowi osobną kategorię, ze względu na specyfikę tego regionu. Podział ten ma charakter umowny, a jego celem jest porównanie organizacji pozarządowych na terenach o różnej kondycji gospodarczej.<sup>1</sup>

Liczebności organizacji na wyszczególnionych terenach w roku 2006 to: były zabór pruski – 49,8%, (43% w roku 2004) były zabór rosyjski – 15,1% (17% w roku 2004), były zabór austriacki – 9,2% (11,3% w roku 2004), województwo mazowieckie – 25,8% (28,8% w roku 2004).

45,2% organizacji zajmujących się rynkiem pracy ma swoją siedzibę na terenie byłego zaboru pruskiego (39,6% w 2004 roku), 12,2% w na terenie byłego zaboru rosyjskiego (15,6% w 2004 roku), 10,4% na terenie byłego zaboru austriackiego (18,8% w 2004 roku), a kolejne 32,2% mieści się w województwie mazowieckim (26% w 2004 roku).

## Wielkość organizacji

Wielkość organizacji została określona ze względu na ilość zatrudnionych pracowników, bez względu na rodzaj podpisanej z nimi umowy.

Z uzyskanych w 2006 roku wynika, że 66,8% organizacji nie zatrudnia pracowników (59,3% w 2004 roku), 10,8% organizacji zatrudnia od jednego do dwóch pracowników (12,7% w 2004 roku), 10,2% zatrudnia od 3 do 10 pracowników (15,3% w 2004 roku), a 12% powyżej 10 pracowników (12,7% w 2004 roku).

Spośród organizacji zajmujących się rynkiem pracy 38,6% nie zatrudnia personelu (39,6% w 2004 roku), 13,2% zatrudnia jedną lub dwie osoby (17,7% w 2004 roku), 16,7% zatrudnia od trzech do 10

1. Podział ten zaproponowany został przez Jana Herbsta m.in. w pracy „Geografia polskiej ekonomii społecznej” (źródło: [http://wiadomosci.ngo.pl/files/ekonomiaspoleczna.pl/public/Raport\\_Otwarcia/Herbst\\_Geografia.pdf](http://wiadomosci.ngo.pl/files/ekonomiaspoleczna.pl/public/Raport_Otwarcia/Herbst_Geografia.pdf)). Dla ułatwienia w dalszych częściach tekstu posługiwac będziemy się terminami: region pruski, rosyjski, austriacki i województwo mazowieckie.

osób (21,9% w 2004 roku), a 31,6% więcej niż 10 pracowników (20,8% w roku 2004).

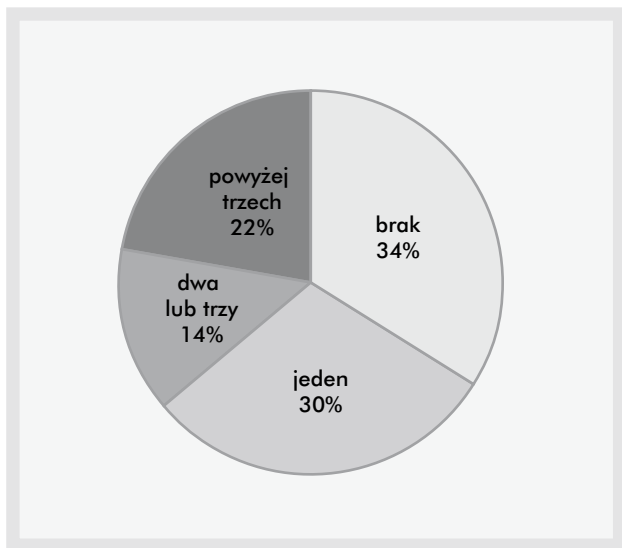
### Podział ze względu na budżet

Kolejne kryterium podziału stanowi deklarowany roczny budżet organizacji. Budżet 45,2% organizacji jest nie większy niż 10 tys. zł rocznie (34,1% w 2004 roku), 26,9% organizacji dysponuje rocznym budżetem w wysokości 10 – 100 tys. złotych włącznie (20,7% w 2004 roku), 13,3% od 100 tys. do 500 tys. (12,7% w 2004 roku), a 14,6% organizacji dysponuje

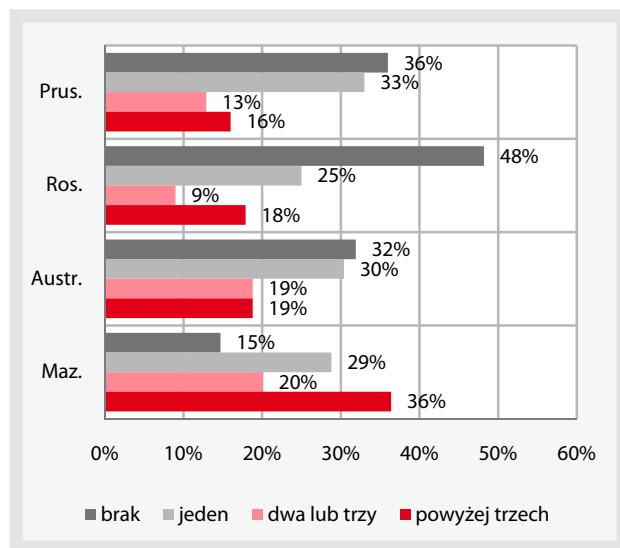
budżetem większym niż 500 tys. zł rocznie (13,8% w 2004 roku).

Spośród organizacji zajmujących się rynkiem pracy 26,5% ma do dyspozycji nie więcej niż 10 tys. zł rocznie (24% w 2004 roku), 22,5% między 10 tys. a 100 tys. zł rocznie (22,9% w 2004 roku), 16,7% między 100 tys. a 500 tys. (15,6% w 2004 roku), a 34,3% powyżej 500 tys. zł rocznie (20,8% w 2004 roku).

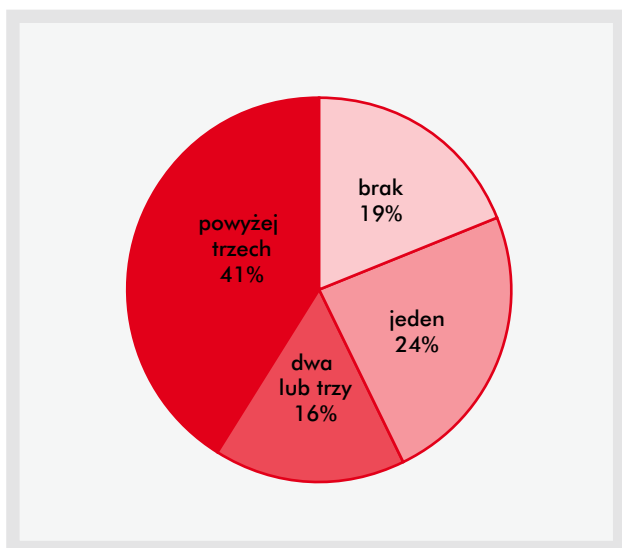
**Wykres 1.** Ile komputerów posiada organizacja – cała próba 2006



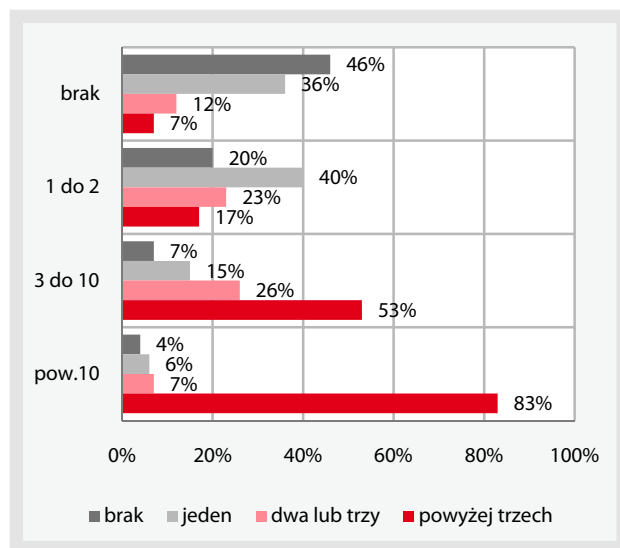
**Wykres 3.** Ile komputerów posiada organizacja, podział na regiony – dane 2006



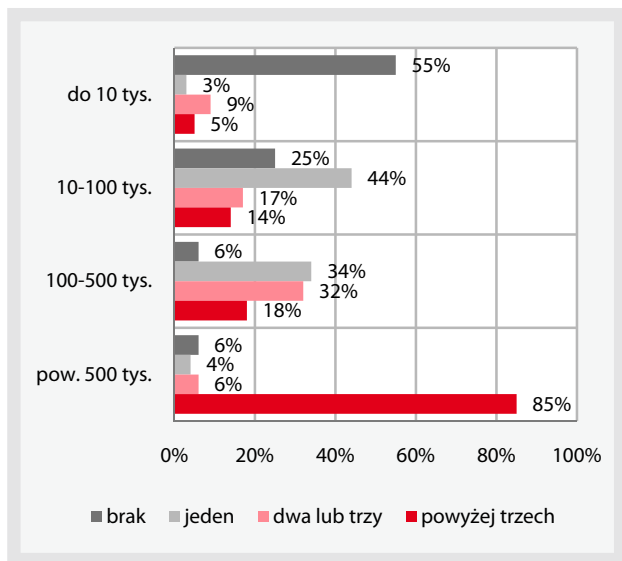
**Wykres 2.** Ile komputerów posiada organizacja – organizacje zajmujące się rynkiem pracy



**Wykres 4.** Ile komputerów posiada organizacja, podział pod względem ilości zatrudnionych – dane z 2006



**Wykres 5.** Ile komputerów posiada organizacja – podział według budżetu (2006)



### Ile komputerów posiada organizacja

Poniżej zamieszczono informacje dotyczące ilości posiadanych przez organizacje pozarządowe komputerów w 2006 roku.

Na powyższych wykresach widać, że organizacje zajmujące się rynkiem pracy mają więcej komputerów w stosunku do całej próby.

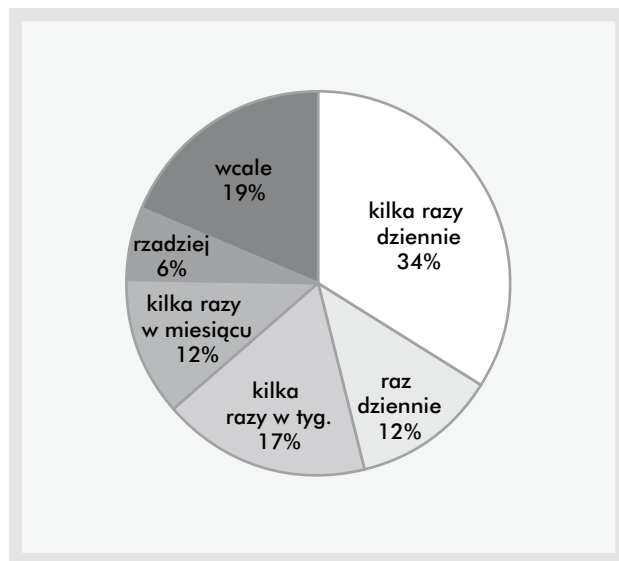
Z Wykresu 3. wynika, iż we wschodniej części Polski jest najwięcej organizacji nie dysponujących ani jednym komputerem, a najmniej takich organizacji jest w województwie mazowieckim. Stosunkowo dużo organizacji z południowo – wschodniej Polski dysponuje przynajmniej dwoma komputerami (drugie miejsce po województwie mazowieckim).

Wykresy 4 i 5 jasno pokazują, że najwięcej komputerów jest w organizacjach najliczniejszych i najbogatszych. W organizacjach zatrudniających jednego lub dwóch pracowników oraz w organizacjach dysponujących budżetem w wysokości 10-100 tys. zł najczęściej jest tylko jeden komputer.

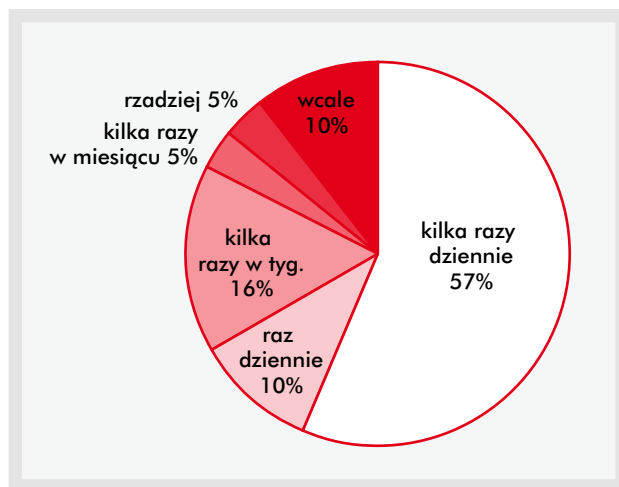
### Częstotliwość korzystania z Internetu

W obydwu ankietach znalazło się pytanie dotyczące częstotliwości korzystania z Internetu. Poniższe wykresy demonstrują jak często pracownicy organizacji pozarządowych posługują się Internetem w sprawach związanych z ich obowiązkami.

**Wykres 6.** Częstotliwość korzystania z Internetu – cała próba



**Wykres 7.** Częstotliwość korzystania z Internetu – organizacje zajmujące się rynkiem pracy



Jak widać, osoby posługujące się Internetem przynajmniej kilka razy w tygodniu stanowią 63% ogółu respondentów, natomiast w grupie organizacji zajmujących się rynkiem pracy – liczba ta wzrasta do ponad 80%.

Analiza danych z poszczególnych regionów pokazuje następujące tendencje: najczęściej z Internetu korzystają organizacje mieszczące się w województwie mazowieckim oraz w południowo – wschodniej Polsce (były zabór austriacki); największy odsetek osób niekorzystających z Internetu wcale jest w rejonie północno – zachodniej i wschodniej Polski.

Jak widać na wykresie 9. im więcej pracowników zatrudnia organizacja, tym większa częstotliwość korzystania z Internetu 96% respondentów z organizacji zatrudniających powyżej 10 pracowników deklaruje, że korzysta z sieci przynajmniej kilka razy w tygodniu.

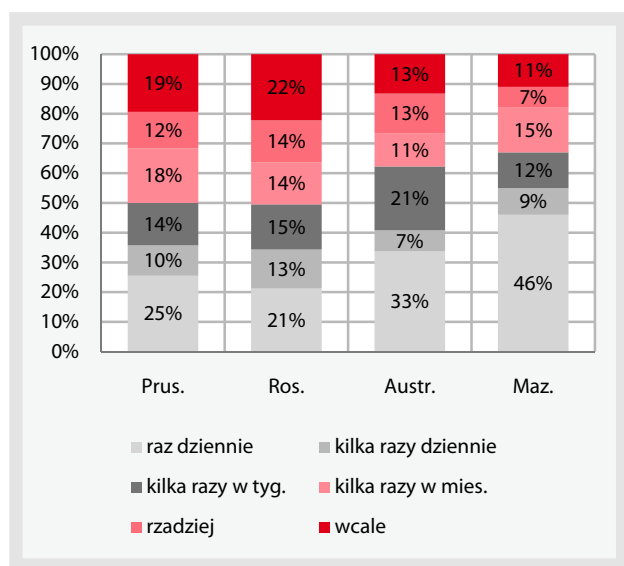
Na Wykresie 10. Widać, że najczęściej z Internetu korzystają najbogatsze organizacje, prawdopodobnie również dlatego, że dysponują one największą ilością komputerów oraz najczęściej mają dostęp do Internetu w swojej siedzibie.

## Dostęp do Internetu

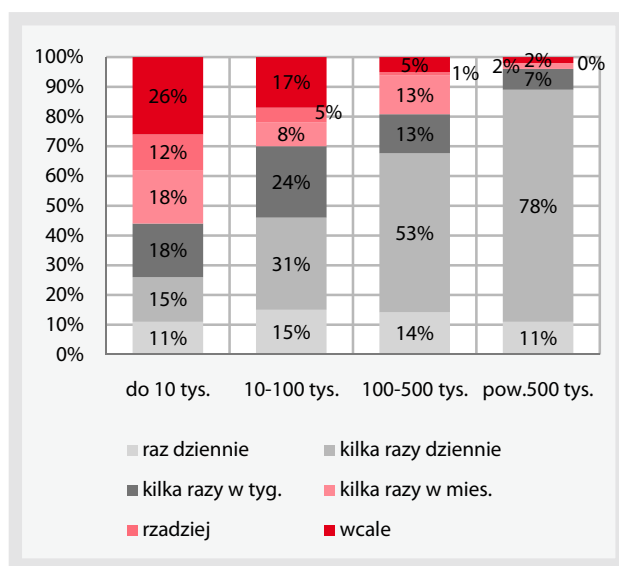
Na podstawie dostępnych danych można określić jaki procent organizacji posiada dostęp do Internetu.

Jak można zauważyć na Wykresie 11. Ponad 60% wszystkich organizacji, które mają chociaż jeden komputer posiada dostęp do Internetu w swojej siedzibie, a w grupie organizacji zajmujących się rynkiem pracy – ponad 80%. Większość organizacji założyło stałe łącze, a jedynie 14,3% spośród organizacji posiadających

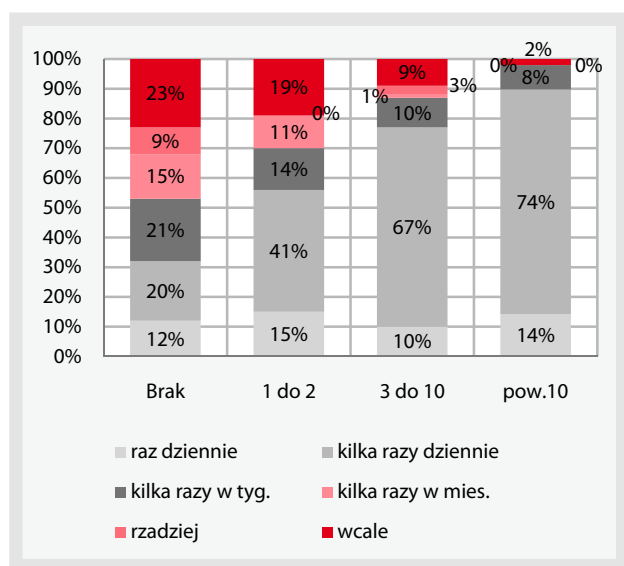
**Wykres 8.** Częstotliwość korzystania z Internetu w podziale na regiony – dane z 2006 roku



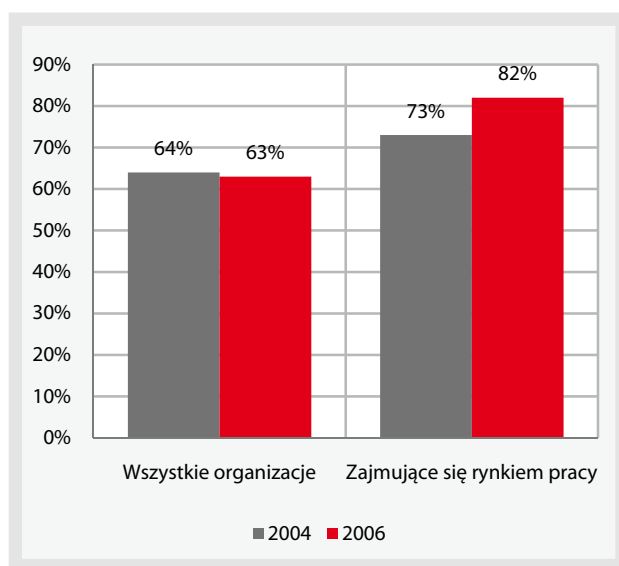
**Wykres 10.** Częstotliwość korzystania z Internetu, podział pod względem budżetu



**Wykres 9.** Częstotliwość korzystania z Internetu, podział pod względem ilości pracowników – dane z 2006 roku



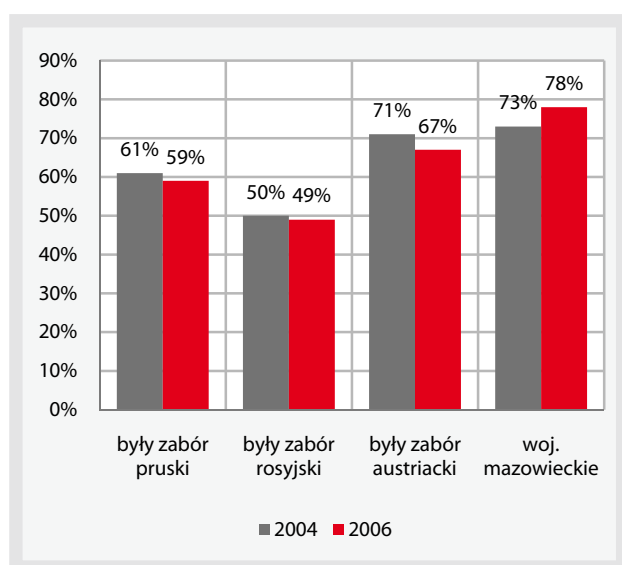
**Wykres 11.** Dostęp do Internetu wśród organizacji, które posiadają przynajmniej jeden komputer



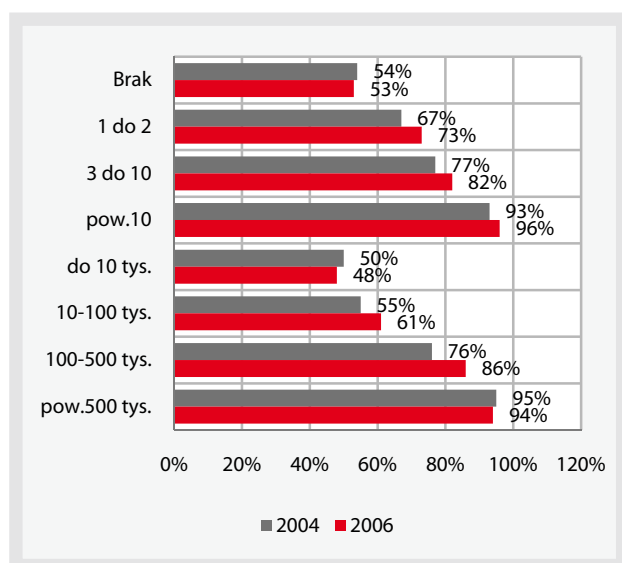
dostęp do Internetu posługuje się modemem (11,5% wśród organizacji zajmujących się rynkiem pracy – dane z 2004 roku).

Na Wykresie 12. przedstawiono przedstawiono informacje dotyczące dostępu do Internetu wśród organizacji pozarządowych w podziale na regiony. Z wykresu jasno wynika, że w najgorszej sytuacji znajdują się organizacje ze wschodniej części Polski, a w najlepszej – organizacje z województwa mazowieckiego.

**Wykres 12.** Dostęp do Internetu wśród organizacji pozarządowych, lata 2004 i 2006 – podział na regiony



**Wykres 13.** Dostęp do Internetu. Podział pod względem ilości zatrudnionych oraz budżetu



Większość organizacji, które mają dostęp do Internetu posługuje się stałym łączem. Warto zauważyć, że większy odsetek organizacji deklarował dostęp do Internetu w 2004 roku (oprócz województwa mazowieckiego) jednakże fakt ten wynikać może z tego, że w roku 2004 pytanie obejmowało także organizacje, które posługują się modemem. W roku 2006 pytanie miało charakter ogólny (nie pytano o sposób łączenia się z Internetem), a więc respondenci mogli deklarować, że posiadają dostęp do sieci tylko wtedy, gdy mieli stałe łącze.

Na Wykresie 13. przedstawiono dane dotyczące dostępu do Internetu w podziale na wielkość organizacji oraz budżet roczny. Jak widać, im więcej zatrudnionych pracowników oraz im większy budżet, tym większy odsetek organizacji ma dostęp do Internetu.

Większość organizacji, jeśli już posiada dostęp do Internetu, posługuje się stałym łączem, co najbardziej zauważalne jest w organizacjach dużych i bogatych.

### Modernizacja sprzętu

Zarówno w roku 2004 jak i w 2006 respondentom zadano pytanie o to, czy w ciągu ostatniego roku przeprowadzili poważniejszą modernizację sprzętu lub oprogramowania. Dostępne dane jasno wskazują, że przeważająca ilość organizacji dokonała modernizacji w 2004 roku. Wyjątek stanowią organizacje dysponujące budżetem poniżej 10 tys. zł rocznie, wśród których wskaźniki modernizacji utrzymują się na podobnym poziomie. Co ciekawe, najwięcej modernizacji w obydwu latach odbyło się w regionie południowo – wschodniej Polski (były zabór austriacki), na drugim miejscu znajduje się województwo mazowieckie. Dostępne dane pokazują także, że im większa organizacja oraz im wyższy roczny budżet, tym więcej modernizacji sprzętu i oprogramowania.

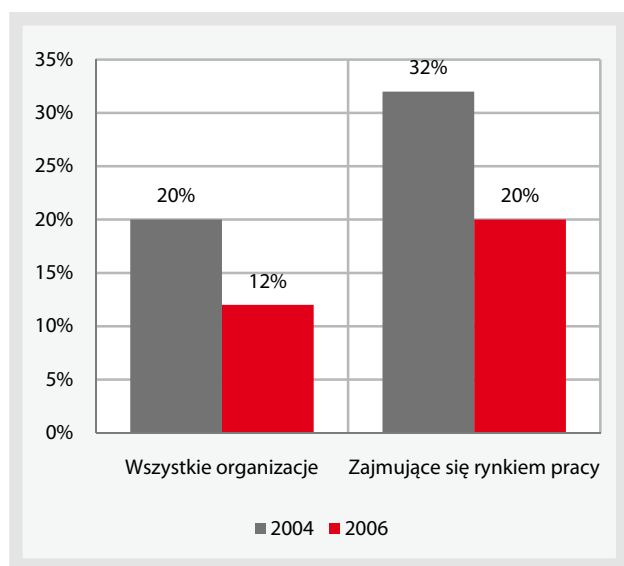
Jak demonstruje Wykres 14. organizacje zajmujące się rynkiem pracy są bardziej skłonne modernizować swój sprzęt w stosunku do ogółu organizacji pozarządowych. W obydwu grupach więcej modernizacji dokonano w roku poprzedzającym badanie 2004.

### Zapotrzebowanie na szkolenia z zakresu IT

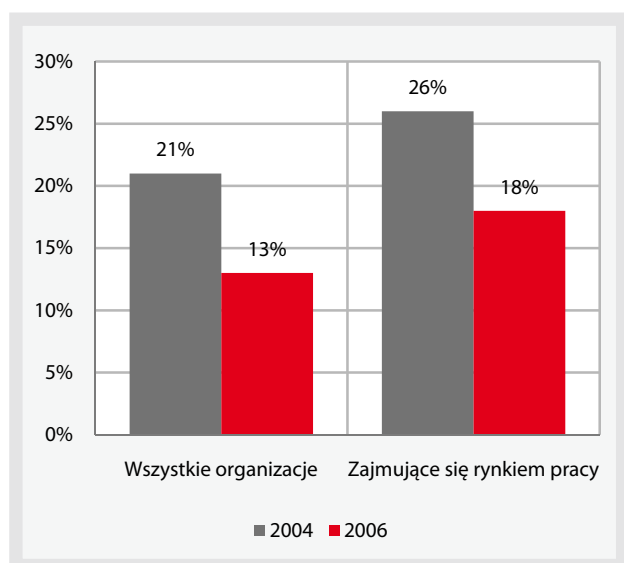
Organizacje odpowiadały także na pytanie dotyczące zapotrzebowania na szkolenia z zakresu nowych technologii. W prawie wszystkich przypadkach większe zapotrzebowanie na tego typu szkolenia deklarowano w roku 2004 (wyjątkiem są organizacje dysponujące

budżetem od 10 do 100 tys. zł rocznie, wśród których zapotrzebowanie to nie zmieniło się w ciągu ostatnich lat). Stosunkowo wysokie zapotrzebowanie zgłosiły podmioty z regionów wschodnich i południowo – wschodnich, wśród nich można również zaobserwować największe różnice pomiędzy badaniem z roku 2004 a 2006. Wysokie zapotrzebowanie na szkolenia wynika przypuszczalnie ze słabej kondycji gospodarczej tych regionów, a co za tym idzie, niewielkiej dostępności nowoczesnych technologii. Zainteresowanie

**Wykres 14.** Procent organizacji, które w roku poprzedzającym badaniu dokonały poważniejszej modernizacji sprzętu lub oprogramowania



**Wykres 15.** Procent organizacji, które deklarują zapotrzebowanie na szkolenia z zakresu IT



szkoleniami IT zgłosiły także organizacje z województwa mazowieckiego, jednakże wśród nich zapotrzebowanie to jest prawdopodobnie spowodowane większą świadomością wagi użytkownika. Największą chęć odbycia szkoleń z zakresu użytkowania nowych technologii deklarują najbardziej liczne organizacje (zatrudniające największą liczbę pracowników). W przypadku organizacji niezatrudniających płatnych pracowników zapotrzebowanie na szkolenia prawdopodobnie dotyczy wolontariuszy lub osób współpracujących z organizacją.

Wykres 15. pokazuje, iż zarówno w badaniu z roku 2006 jak i z roku 2004 organizacje zajmujące się rynkiem pracy deklarują średnio większe zapotrzebowanie na szkolenia IT. Niestety w związku z brakiem danych dotyczących rzeczywistej umiejętności użytkownika technologii przez pracowników organizacji pozarządowych trudno jest wyjaśnić zmniejszenie zapotrzebowania na szkolenia z zakresu IT w przeciągu ostatnich lat. Można jedynie spekulować, że w ostatnich latach przeprowadzono niezbędne szkolenia (co spowodowało, że część zapotrzebowania została zaspokojona), lub pracownicy sami nauczyli się stosować nowe technologie w codziennej pracy.

### Chęć przeznaczania środków na sprzęt

Respondentom zadano pytanie o to, na co przeznaczyliby nieoczekiwane, dodatkowe środki pieniężne. Ponad połowa respondentów zdecydowałaby się przeznaczyć je na sprzęt. Warto zauważyć, iż w ankiecie nie wspomniano o jakiego rodzaju sprzęt chodzi, a więc pytanie to niekoniecznie odnosi się do sprzętu komputerowego. Analiza danych z obydwu ankiet pokazuje, iż potrzeba zakupu nowego sprzętu utrzymuje się na wysokim poziomie. Biorąc pod uwagę podział na regiony, najniższe potrzeby zakupu nowego sprzętu deklarują organizacje z województwa mazowieckiego. Dobra kondycja gospodarcza tego regionu prawdopodobnie odbija się także na kondycji organizacji pozarządowych, co w efekcie powoduje, iż organizacje te mogą pozwolić sobie na przeznaczenie nieoczekiwanych środków finansowych na mniej podstawowe potrzeby. W roku 2006 organizacje zatrudniające powyżej 10 pracowników najczęściej zgłaszały chęć kupna nowego sprzętu.

Na Wykresie 16. zauważyć można, że około połowa ogółu organizacji zarówno w badaniu z 2004 jak i z 2006 roku deklaruje, że gdyby miała do dyspozycji dodatkowe pieniądze przeznaczyłaby je na zakup nowego sprzętu. Jeszcze większe zainteresowanie no-

wym sprzętem deklarowały organizacje zajmujące się rynkiem pracy.

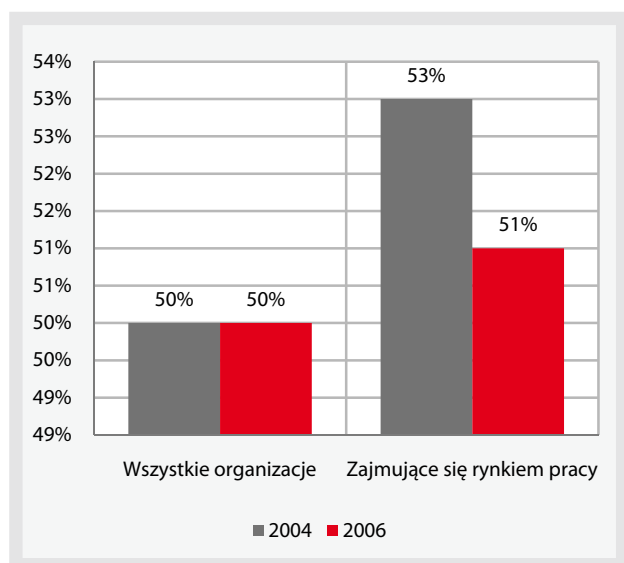
### Własna strona internetowa

W obydwu omawianych edycjach ankiety pytano o to, czy organizacja posiada lub przygotowuje własną stronę internetową.

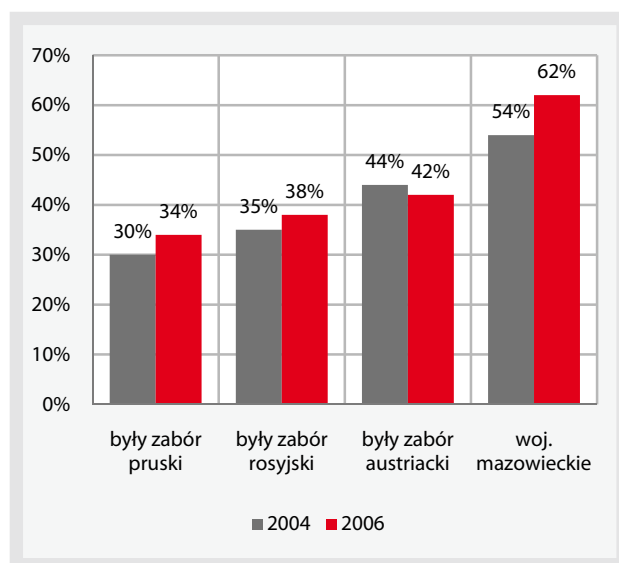
Na Wykresie 17. widać, że około 40% wszystkich organizacji ma własną stronę, a kolejne 5% ją przygotowuje. Wśród organizacji zajmujących się rynkiem pracy, około 60% ma stronę, a kolejne 6% jest w trakcie jej opracowywania.

Uwzględniając podział na regiony o różnej kondycji gospodarczej można zauważyć, że najwięcej stron internetowych posiadają organizacje mieszczące się

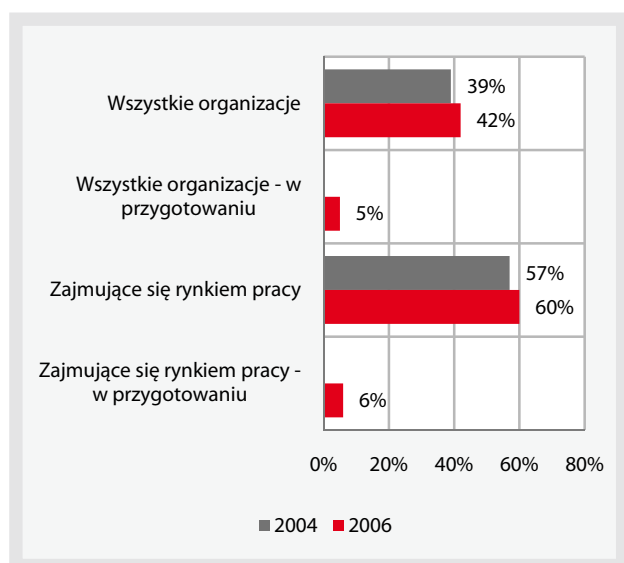
**Wykres 16.** Deklarowana chęć przeznaczenia środków na sprzęt



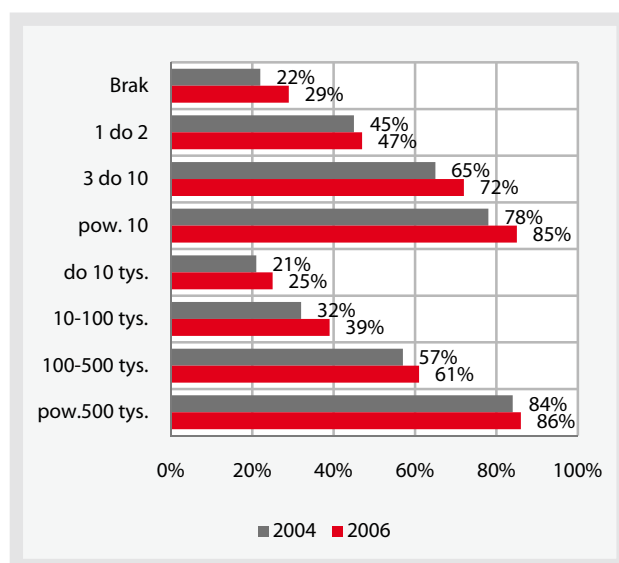
**Wykres 18.** Procent organizacji posiadających własną stronę internetową – podział na regiony



**Wykres 17.** Własna strona internetowa



**Wykres 19.** Procent organizacji posiadających własną stronę internetową – podział pod względem ilości pracowników oraz budżetu



w województwie mazowieckim, a najmniej – w zachodnio – północnej Polsce. Wśród nich także zaobserwować można największy rozwój w tym obszarze – prawie 8% więcej organizacji deklaruowało w 2006 roku, że ma własną stronę internetową w stosunku do badania z roku 2004.

Na Wykresie 19. zauważyć można, że najbardziej liczne i dysponujące największym budżetem organizacje najczęściej posiadają własną stronę internetową. Z drugiej jednak strony porównania danych z 2004 i 2006 roku pokazują, że wszystkie organizacje rozwijają się dynamicznie w tym obszarze. Najmniej stron internetowych w ciągu ostatnich lat stworzyły organizacje zatrudniające od 1 do 2 pracowników oraz organizacje dysponujące budżetem nie wyższym niż 10 tys. zł rocznie.

## Podsumowanie

- Około 1/3 organizacji nie posiada komputera, 1/3 posiada jeden komputer, a pozostałe posiadają przynajmniej dwa. Wśród organizacji zajmujących się rynkiem pracy 19% nie ma komputerów, 24% posiada jeden, a pozostała część posiada dwa lub więcej. Najwięcej komputerów mają organizacje liczne i bogate, a w najgorszej sytuacji są organizacje mieszczące się na terenie Polski wschodniej.
- 46% organizacji korzysta z Internetu przynajmniej raz dziennie (wśród organizacji zajmujących się rynkiem pracy jest to prawie 70%). Najczęściej z Internetu korzystają organizacje duże i bogate (w obu przypadkach ponad 80% tych organizacji korzysta z sieci przynajmniej raz dziennie).
- Dostęp do Internetu ma ponad 60% organizacji posiadających przynajmniej jeden komputer (wśród organizacji zajmujących się rynkiem pracy – ponad 80%). Zdecydowana większość tych podmiotów korzysta ze stałego łącza. W najgorszej sytuacji pod tym względem znajdują się organizacje mieszczące się we wschodniej części Polski.
- Około 1/3 organizacji zajmujących się rynkiem pracy przeprowadziła modernizację sprzętu lub oprogramowania w roku poprzedzającym badanie 2004, a wśród ogółu organizacji – ok.20%. W roku poprzedzającym badanie 2006 wskaźniki te są średnio o ok. 10% niższe.
- Przynajmniej połowa organizacji chętnie przeznaczyłaby dodatkowe, nieoczekiwane środki finansowe na zakup nowego sprzętu. Najmniejsze zainteresowanie nowym sprzętem deklaruują organizacje z województwa mazowieckiego.
- 60% organizacji zajmujących się rynkiem pracy w badaniu 2006 deklaruowało, że posiada własną stronę internetową (o 3% więcej niż w badaniu 2004), spośród wszystkich organizacji deklarację taką złożyło ok. 42% podmiotów (3% więcej niż w badaniu 2004). Własną stronę www najczęściej posiadają organizacje bogate, liczne i mające swoją siedzibę w województwie mazowieckim.

## Propozycje dalszych badań

- W dotychczasowych badaniach skupiano się głównie na sprzęcie („hardware”), natomiast brak jest informacji dotyczących oprogramowania („software”). W przyszłości zatem warto byłoby zainteresować się tym, z jakiego oprogramowania korzystają organizacje. Dodatkowe pytania mogłyby odnosić się również do tego, co tak naprawdę oznacza „korzystanie z Internetu” – posługiwanie się jedynie z pocztą elektroniczną, korzystanie ze specjalistycznych informacji przeznaczonych dla trzeciego sektora, zamieszczanie ogłoszeń itp. Częściowe informacje na ten temat znalazły się w badaniach Stowarzyszenia Klon/Jawor, jednakże dotyczyły one wyłącznie znajomości portalu [www.ngo.pl](http://www.ngo.pl).
- Kolejną kwestią wartą zainteresowania wydaje się być to, z kim organizacje komunikują się przez Internet. Nie wiadomo na przykład, czy z informacji zamieszczonych na stronach internetowych korzystają inne organizacje (rządowe i pozarządowe), czy także adresaci i ostateczni beneficjenci. Warto byłoby poświęcić kilka pytań temu, czy do organizacji pozarządowych docierają jakiegokolwiek informacje zwrotne od adresatów programów (odpowiedzi na ogłoszenia, zwiększone zainteresowanie działaniami organizacji), szczególnie w przypadku inicjatyw mających na celu aktywizację zawodową poszczególnych grup społecznych.
- Oprócz poszerzenia badań ilościowych, w przyszłości warto byłoby także przeprowadzić pogłębione badania jakościowe. Raport z badania przeprowadzonego w ramach programu „Bezrobocie – co robić?” przygotowany przez Marię Rogaczewską i Joannę Tyrowicz „Organizacje pozarządowe na rynku pracy: unikatowe grupy czy uniwersalne kompetencje” zawiera cenne informacje na temat organizacji zajmujących się rynkiem pracy, jednakże warto byłoby uzupełnić zdobytą w tymże badaniu wiedzę o dodatkowe informacje dotyczące stosowania nowoczesnych technologii w organizacjach zajmujących się rynkiem pracy.
- Cenne mogłyby okazać się informacje dotyczące konkretnych programów, w których wykorzystuje się

Internet. Warto byłoby sprawdzić jaką skuteczność mają działania prowadzone przy użyciu Internetu. Jeśli jest to możliwe, cenne mogłyby okazać się badania porównawcze programów prowadzonych przy użyciu Internetu i bez jego użycia.

- Jednym z łatwiejszych i tańszych sposobów sprawdzenia „wirtualnej” aktywności organizacji zajmujących się rynkiem pracy mogłaby okazać się analiza danych dostępnych w sieci. Przeprowadzenie tego typu badania pozwoliłoby przede wszystkim uzyskać rzeczywiste, a nie tylko deklarowane informacje na temat wykorzystywania Internetu w programach mających na celu aktywizację zawodową czy propagowanie pozytywnych praktyk zatrudnienia. Szczegółowy opis propozycji badania stanowi Załącznik niniejszego raportu.

## **Bibliografia**

---

- Herbst, J. (2006), *Geografia polskiej ekonomii społecznej.*, źródło: [http://wiadomosci.ngo.pl/files/ekonomiaspoleczna.pl/public/Raport\\_Otwarcia/Herbst\\_Geografia.pdf](http://wiadomosci.ngo.pl/files/ekonomiaspoleczna.pl/public/Raport_Otwarcia/Herbst_Geografia.pdf)
- Rogaczewska, M. i Tyrowicz, J. (2005), *Organizacje pozarządowe na rynku pracy: unikatowe grupy czy uniwersalne kompetencje.*, źródło: [http://www.fise.org.pl/files/1bezrobocie.org.pl/public/badania/MRogaczewska\\_JTyrowicz\\_BadanieJakosciowe.pdf](http://www.fise.org.pl/files/1bezrobocie.org.pl/public/badania/MRogaczewska_JTyrowicz_BadanieJakosciowe.pdf)

## Załącznik

Propozycja badania „Internetowa aktywność organizacji świadczących usługi rynku pracy”

### Krok 1. Dobór próby

- Stworzenie listy organizacji zajmujących się rynkiem pracy na podstawie bazy organizacji pozarządowych świadczących usługi rynku pracy (baza programu „Bezrobocie-co robić?” dostępna w bazy.ngo.pl). Na liście powinny znajdować się organizacje z różnych regionów Polski, dysponujące zróżnicowanym budżetem oraz zatrudniające różną ilość pracowników.
- Wybór organizacji prowadzących działania przy pomocy internetu (np. zamieszczających informacje o swoich programach, ogłoszenia dla pracodawców, urzędów, beneficjentów).

### Krok 2. Analiza informacji dostępnych w Internecie

Zebranie szczegółowych danych dotyczących następujących obszarów:

- jakie informacje są zamieszczane przez ww. organizacje w internecie,
- do kogo są kierowane informacje,
- jaki jest zakres „wirtualnych” działań,
- czy aktywność w internecie jest głównym elementem programów czy ma jedynie charakter wspierający tradycyjne działania (np. ogólny opis programów vs. interaktywne strony umożliwiające uczestnictwo w programie za pomocą Internetu).

### Krok 3. Wywiady telefoniczne

Weryfikacja zebranych informacji poprzez rozbudowane wywiady telefoniczne. Na tym etapie możliwe byłoby także uzyskanie dodatkowych informacji na temat:

- postrzeganej skuteczności działań prowadzonych przy pomocy internetu,
- korelacji pomiędzy działaniami w internecie a rejestrowanym zainteresowaniem adresatów programów,
- sposobu prowadzenia działań przez internet (samodzielnie vs. przy pomocy specjalistycznych firm świadczących usługi z zakresu IT),
- planów na przyszłość związanych z prowadzeniem działań przy pomocy internetu,
- postrzeganych przez pracowników organizacji atutów i wad ww. działań.

Uwagi:

Uzyskane w opisanym badaniu dane miałyby charakter jakościowy. Ze względu na oczekiwaną niewielką ilość organizacji działających na rynku pracy przy pomocy narzędzi internetowych, należałoby traktować je z dużą ostrożnością (m.in. niewskazane byłoby wnioskowanie na podstawie zaproponowanego badania o ogólnych tendencjach obecnych w innych typach organizacji). Z drugiej jednak strony badanie takie mogłoby pomóc w opracowaniu bardziej szczegółowych metod badawczych oraz dostarczyć informacji na temat gotowości konkretnych organizacji do prowadzenia działań w sieci.